

1. Februar 2021

# Elterninformation

Liebe Eltern

An den Gemeindeversammlungen im Dezember 2017 wurde erstmals öffentlich über die Schulplanung informiert. Nach vielen weiteren Anlässen und zwei positiven Entscheidungen der Bevölkerung steht der Start der Schule Trub\*Schachen (sprich: «Trueb u Schache») nun unmittelbar bevor: Ab Beginn des neuen Schuljahres, am 16. August 2021 unterrichten wir in der neuen Schulstruktur.

Dieses Schreiben bietet einen Überblick über die wichtigsten Änderungen gegenüber dem Bisherigen. Konkrete Informationen zu Klasseneinteilung, Stundenplan, Lehrpersonen, etc. folgen wie üblich am Wellentag. Dieser findet bereits am 19. Mai 2021 statt, etwas früher als sonst, damit mehr Zeit bleibt, um sich neu zu organisieren.

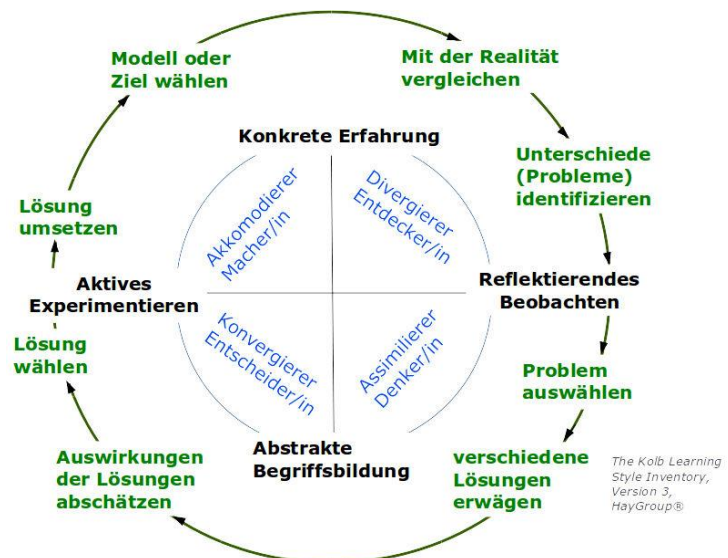
## INFORMATIONEN SEKUNDARSTUFE

### Klassenbildung

An vergangenen Infoanlässen wurde die Idee skizziert, die Klassenbildung auf Lernpräferenzen abzustützen. Dieser Gedanke hat das Oberstufen-Team in Anlehnung an die Lernstil Theorie von David A. Kolb weiterentwickelt. Für erfolgreiches Lernen muss ein Zyklus mit verschiedenen Schritten durchlaufen werden. Nicht jede Person beginnt diesen Lernzyklus mit dem gleichen Teilschritt. Die Klassen sollen so gebildet werden, dass Schüler/innen, die einen ähnlichen Lernstil bevorzugen, gemeinsam unterrichtet werden können. Wir erhoffen uns, dass es so besser gelingt, die Lernenden abzuholen und durch den Lernzyklus zu führen.

Wichtig zu wissen:

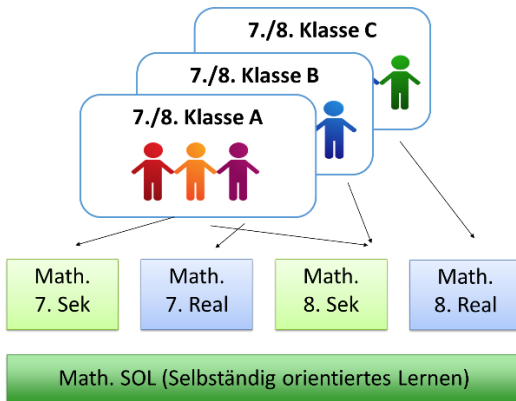
- Der bevorzugte Lernstil hat keinen Zusammenhang mit der Niveaueinteilung Sek/Real.
- Durch den Niveau-getrennten Unterricht und die ungleichen Stundentafeln von 7. und 8. Klasse werden weniger als die Hälfte der Lektionen in den Stammklassen unterrichtet. Fächer in der Stammklasse: Deutsch, Natur und Technik, Räume-Zeiten-Gesellschaften, Ethik-Religion-Gemeinschaft, Musik, Sport.



- Die Schulleitung teilt die Klassen aufgrund einer Befragung der Lernenden und der Einschätzung der bisherigen Lehrpersonen ein.
- Die Klasseneinteilung wird den Lernenden vor dem Wellentag bekannt gegeben.

### Unterrichtsorganisation

Es werden drei parallele 7./8. Mischklassen nach dem Modell 3b geführt. Die Fächer Deutsch, NT, RZG, ERG, Sport und bildnerisches Gestalten werden in den Stammklassen unterrichtet.

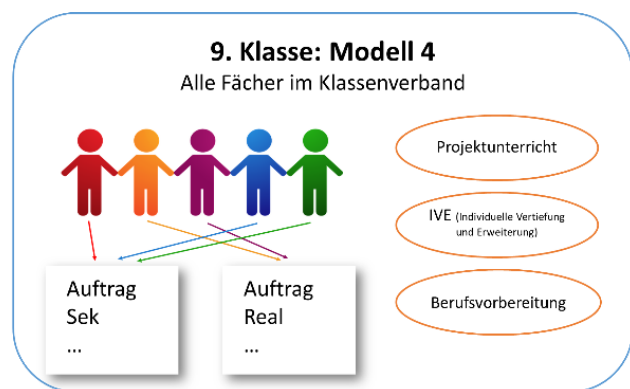


Für die Fächer Mathematik, Französisch und Englisch werden Kleingruppen gebildet (Bsp. Mathematik: 7. Real, 8. Real, 7. Sek, 8. Sek). Die Mehrheit der Lektionen wird in diesen Gruppen unterrichtet. Während zwei Lektionen Mathematik und je einer Lektion Französisch und Englisch findet SOL-Unterricht statt. (SOL=Selbständig orientiertes Lernen) Die Lernenden arbeiten in diesen Lektionen selbständig an Aufträgen, welche in den Kleingruppen erteilt wurden. Dabei werden sie selbstverständlich von Lehrpersonen betreut. Dieses System ermöglicht einerseits eine individuelle Förderung in homogenen Kleingruppen, aber auch selbständige

Lern- und Übungssequenzen.

Die **9. Klasse** wird nach Modell 4 mit innerer Differenzierung geführt. Die Lernenden erhalten ihrem Niveau (Sek/Real) angepasste Aufträge. Um den Bedürfnissen der 9. Klasse gerecht zu werden, wird an einem Nachmittag pro Woche an Projekten gearbeitet. Ebenfalls ist im zweiten Quartal an fünf Tagen ein Berufspraktikum eingeplant.

In den **IVE-Lektionen** (Individuelle Vertiefung und Erweiterung) der 8. und 9. Klasse werden für leistungsstarke Lernende Vorbereitungskurse fürs Gymnasium und andere weiterführende Schulen angeboten. Gleichzeitig finden auch Kurse statt, in welchen Lernende an individuellen Schwerpunkten arbeiten können.



### Lehrpersonen

Das Oberstufen-Team ist nahezu komplett. Wir freuen uns, dass Mirjam Langenegger Klassenlehrerin der 9. Klasse wird.

## Klassenlehrer/in

Mirjam  
Langenegger  
9. Klasse



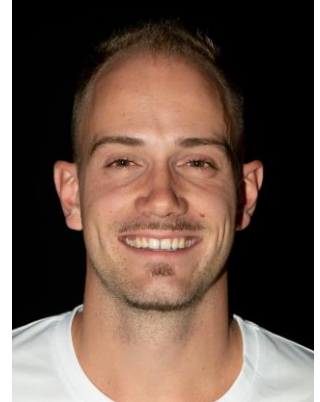
Daniel  
Aeschbacher  
7./8. Klasse A



Glenn  
Kellagher  
7./8. Klasse B



Nicola  
Antener  
7./8. Klasse C



## Teilpensenlehrpersonen

- Beate Klaedtke
- Sandra Wiedmer
- Matthias Pfister
- Patrick Zaugg
- Annina Martens
- ...

## Stundenplan

Der Stundenplan kann noch nicht definitiv erstellt werden. In der Regel finden am Morgen 5 und am Nachmittag mindestens 2 Lektionen statt. Die wöchentliche Unterrichtszeit für 7. bis 9. Klassen beträgt im Kanton Bern 35 Lektionen.

	Montag	Dienstag	Mittwoch	Donnerstag	Freitag
7.55    8.40					
8.45    9.30					
9.35    10.20					
10.40    11.25					
11.30    12.15					
60'	<b>Mittagstisch</b>				
13.15    14.00					
14.05    14.50					
15.05    15.50					
15.55    16.40					

## Unterrichtszeiten

Die Unterrichtszeiten sind auf die BLS Buskurse abgestimmt. Vom Bahnhof Trubschachen aus ist das Schulhaus Hasenlehn gut über die neue Hängebrücke bei der Himmelhausmatte erreichbar.

	BLS-Bus		Schulzeiten		BLS-Bus		BLS-Bus	
	Fankh.	Bhf Ts	Beginn	Ende	Bhf Ts	Trub	Bhf Ts	Fankh.
1. Lektion	7.27	7.41	<b>7.55</b>	<b>8.40</b>				
2. Lektion	*1 8.27	8.41	<b>8.45</b>	<b>9.30</b>				
3. Lektion			<b>9.35</b>	<b>10.20</b>				
4. Lektion			<b>10.40</b>	<b>11.25</b>				
5. Lektion			<b>11.30</b>	<b>12.15</b>	12.46	12.49	*2 13.15	13.26
Mittag			60'					
6. Lektion			<b>13.15</b>	<b>14.00</b>				
7. Lektion			<b>14.05</b>	<b>14.50</b>	15.15	15.19	15.15	15.26
8. Lektion			<b>15.05</b>	<b>15.50</b>	16.15	16.19	16.15	16.26
9. Lektion			<b>15.55</b>	<b>16.40</b>	17.15	17.19	17.15	17.26
o. Pause		*3	<b>15.50</b>	<b>16.35</b>	16.46	16.49		

\*1) Schulbeginn in der Regel um 7.55 für alle.

\*2) Nur Mittwochmittag.

\*3) Wenn auf eine Pause verzichtet wird, kann der 16.46 Bus erreicht werden.

## Schülertransport

Der Schulverband hat die Schülertransporte in einem Reglement geregelt. Damit gelten für alle Familien im Verbandsgebiet die gleichen Grundsätze. Das neue Reglement berücksichtigt die Anliegen der Kinder, Eltern aber auch der Steuerzahler und es entspricht den Vorgaben des Kantons.

Grundsätzlich soll ein Kind die Schule mit eigenen Kräften erreichen können. Ist der Schulweg zu unzumutbar, das heisst zu lang oder zu gefährlich, so verpflichtet sich der Verband für den unzumutbaren Teil des Weges den Eltern eine Fahrtenentschädigung auszurichten oder einen Fahrdienst einzurichten.

Im Merkblatt zum Schülertransport des Kantons wird für Schüler/innen ab der 7. Klasse ein Schulweg von 10 Leistungskilometer (Lkm) als zumutbar erachtet. Im Transportreglement des Schulverbandes wurde die Zumutbarkeit für 7. und 8. Klässler/innen auf 7.5 Lkm reduziert. Ist der Schulweg länger, wird den Schüler/innen wo möglich ein Bus-Abonnement zur Verfügung gestellt. Sollte der Schulweg auch dann noch unzumutbar sein, wird eine Fahrtenentschädigung ausgerichtet.

In Trub wird der Schulbus für die 7. bis 9. Klasse nicht mehr eingesetzt. Die Strecke Kröschenbrunnen–Trubschachen wurde von der Schulkommission als unzumutbar eingestuft. An einer Transportlösung wird noch gearbeitet.

Über die Details zur Entschädigung für unzumutbare Schulwege werden die betroffenen Familien später informiert. Erste Informationen entnehmen Sie bitte der Präsentation «Schülertransport.»

## Mittagstisch und Tagesschule

In der Mehrzweckanlage Trubschachen wird am Montag, Dienstag, Donnerstag und Freitag ein betreuter Mittagstisch angeboten. Das Label „La Fourchette verte“ wird angestrebt. Es garantiert genussvolle, abwechslungsreiche und ausgewogene zusammengesetzte Mahlzeiten.

Der Menüpreis für Jugendliche ab der 7. Klasse beträgt Fr. 6.--. Die freiwillige Anmeldung erfolgt nach dem Wellentag im Mai.

Die Tagesschule in Trubschachen bietet am Dienstag- und Donnerstagnachmittag Betreuungsmodul an. Diese können von allen Kindern genützt werden. Bei Bedarf (mehr als 10 Kinder) wird das Betreuungsangebot ausgebaut. Eine Bedarfsumfrage wird vor den Frühlingsferien durchgeführt.



## Dialog

Es ist uns ein Anliegen, noch offene Fragen zu klären und Anliegen aufzunehmen. Folgende Möglichkeiten zum Dialog bieten wir an:

- **Direkte Telefongespräche:**
- Walter Guggisberg, Schulleiter Trubschachen, AG Schulplanung:  
079 785 78 14
- Matthias Pfister, Schulleiter Trub, AG Schulplanung:  
079 767 85 51
  
- Schriftlich via **Webformular**. Den Link zum Formular finden Sie auf den Schulwebseiten unter «Schulplanung» oder über den QR-Code.



Fragen und Antworten von allgemeinem Interesse werden auf den Webseiten für alle einsehbar aufgeschaltet. (FAQ)



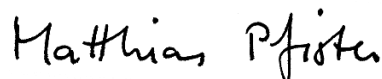
«**Wir bauen eine Schule, die zu uns passt.**» Während der letzten Jahre haben wir uns stets an diesem Ziel orientiert. Einiges wird anders werden, Bewährtes wird beibehalten. Wir freuen uns sehr, im August unter dem neuen Dach der Schule Trub\*Schachen zu starten.

Mit freundlichen Grüßen

Für die AG Schulplanung



Walter Guggisberg



Matthias Pfister